

# **GRYPA PTAKÓW - AI**

Strona źródłowa Główny Inspektorat Weterynarii

## **Zasady ochrony drobiu przed chorobą**

**Informacje związane z gripą ptaków można także uzyskać w GIW pod numerami telefonów: 22 623 10 65, 22 623 27 80, 22 623 13 56 lub wysyłając pytanie na adres: [aipytania@wetgiw.gov.pl](mailto:aipytania@wetgiw.gov.pl).**

### **ZALECENIA DLA DROBNOTOWAROWYCH HODOWCÓW DROBIU - CHÓW PRYZAGRODOWY**

- karmienie i pojenie drobiu w pomieszczeniach zamkniętych, do których nie mają dostępu ptaki dzikie;
- przetrzymywanie drobiu na ogrodzonej przestrzeni, pod warunkiem uniemożliwienia kontaktów z dzikim ptactwem;
- odizolowanie od innego drobiu, kaczek i gęsi;
- przechowywanie paszy, w tym zielonki, w pomieszczeniach zamkniętych lub pod szczelnym przykryciem, uniemożliwiającym kontakt z dzikim ptactwem;
- unikanie pojenia ptaków i czyszczenia kurników wodą pochodzącą spoza gospodarstwa (głównie ze zbiorników wodnych i rzek);
- zgłaszanie lekarzowi weterynarii, wójtowi, burmistrzowi, i innym organom władzy lokalnej zaobserwowanego spadku nieśności lub nagłych, zwiększonych padnięć drobiu;
- po każdym kontakcie z drobiem lub ptakami dzikimi umycie rąk wodą z mydłem;
- używanie odzieży ochronnej oraz obuwia ochronnego przy czynnościach związanych z obsługą drobiu;
- osobom utrzymującym drób w chowie przyzagrodowym, aby nie były zatrudniane w przemysłowych fermach drobiu.

### **ZALECENIA DLA HODOWCÓW GOŁĘBI POCZTOWYCH**

- karmienie i pojenie gołębi w sposób wykluczający dostęp ptaków dzikich;
- przechowywanie paszy w pomieszczeniach zamkniętych lub pod szczelnym przykryciem uniemożliwiającym kontakt z dzikim ptactwem.

### **ZALECENIA DLA PRZEMYSŁOWYCH PRODUCENTÓW DROBIU**

- przetrzymywanie ptaków w odosobnieniu (obowiązkowo w okresie wiosennych oraz jesiennych wędrówek dzikich ptaków) lub na wolnej, ogrodzonej przestrzeni, pod warunkiem ograniczenia kontaktu z dzikim ptactwem;
- karmienie i pojenie drobiu w pomieszczeniach zamkniętych, do których nie mają dostępu ptaki dzikie;
- zielonki stosowane w karmieniu drobiu wodnego (kaczki i gęsi), szczególnie w okresie wiosennych oraz jesiennych wędrówek dzikich ptaków, nie mogą pochodzić z terenów wysokiego ryzyka zanieczyszczenia ich wirusem wysoce zjadliwej grypy



ptaków, z okolic zbiorników wodnych, bagien, i innych miejsc stanowiących ostoję ptaków dzikich;

- szczelne przykrycie pojemników z karmą i wodą do picia lub przetrzymywanie ich wewnątrz budynków, a także unikanie pojenia ptaków i czyszczenia pomieszczeń wodą pochodzącą spoza gospodarstwa (głównie ze zbiorników wodnych i rzek);
- ograniczenie przemieszczania się osób postronnych oraz zwierząt pomiędzy obiektami, w których przechowywana jest karma dla zwierząt a obiektami, w których bytuje drób;
- rozłożenie przed wejściami do budynków, gdzie utrzymywany jest drób mat nasączonych środkiem dezynfekcyjnym;
- wprowadzenie zakazu wjazdu pojazdów na teren fermy, poza działaniami koniecznymi np. dowóz paszy, odbiór drobiu do rzeźni lub przez zakład utylizacyjny;
- obowiązkową dezynfekcję pojazdów wjeżdżających;
- rozłożenie mat dezynfekcyjnych przed wjazdem i wejściem na teren gospodarstwa;
- używanie odzieży ochronnej oraz obuwia ochronnego przy czynnościach związanych z obsługą drobiu;
- wprowadzenie obowiązku przeprowadzania dokładnego mycia i dezynfekcji rąk przed wejściem do obiektów, w których utrzymuje się drób;
- brak kontaktu pracowników ferm drobiu z innym ptactwem np. kurami, gołębiami.

#### **DODATKOWE ZALECENIA GŁÓWNEGO LEKARZA WETERYNARII**

- słomę, która będzie wykorzystywana w chowie ściółkowym należy zabezpieczyć przed dostępem dzikiego ptactwa (przetrzymywać w zamkniętych pomieszczeniach, zadaszyć itp.);
- należy regularnie przeglądać wszelkie połączenia i rury (silosy paszowe) pod kątem obecności zanieczyszczeń np. odchodami dzikich ptaków;
- należy eliminować wszelkie możliwe do usunięcia nieszczelności budynków inwentarskich (umieścić siatki w oknach i otworach, zabezpieczyć kominy wentylacyjne);
- nie należy tworzyć sztucznych zbiorników wodnych na terenie gospodarstwa (np. oczka wodne), a istniejące należy zabezpieczyć przed dostępem dzikiego ptactwa;
- nie należy dokarmiać dzikiego ptactwa na terenie gospodarstwa (usunąć karmniki);
- jeżeli na terenie gospodarstwa znajdują się drzewa owocowe należy jak najczęściej usuwać opadłe owoce.

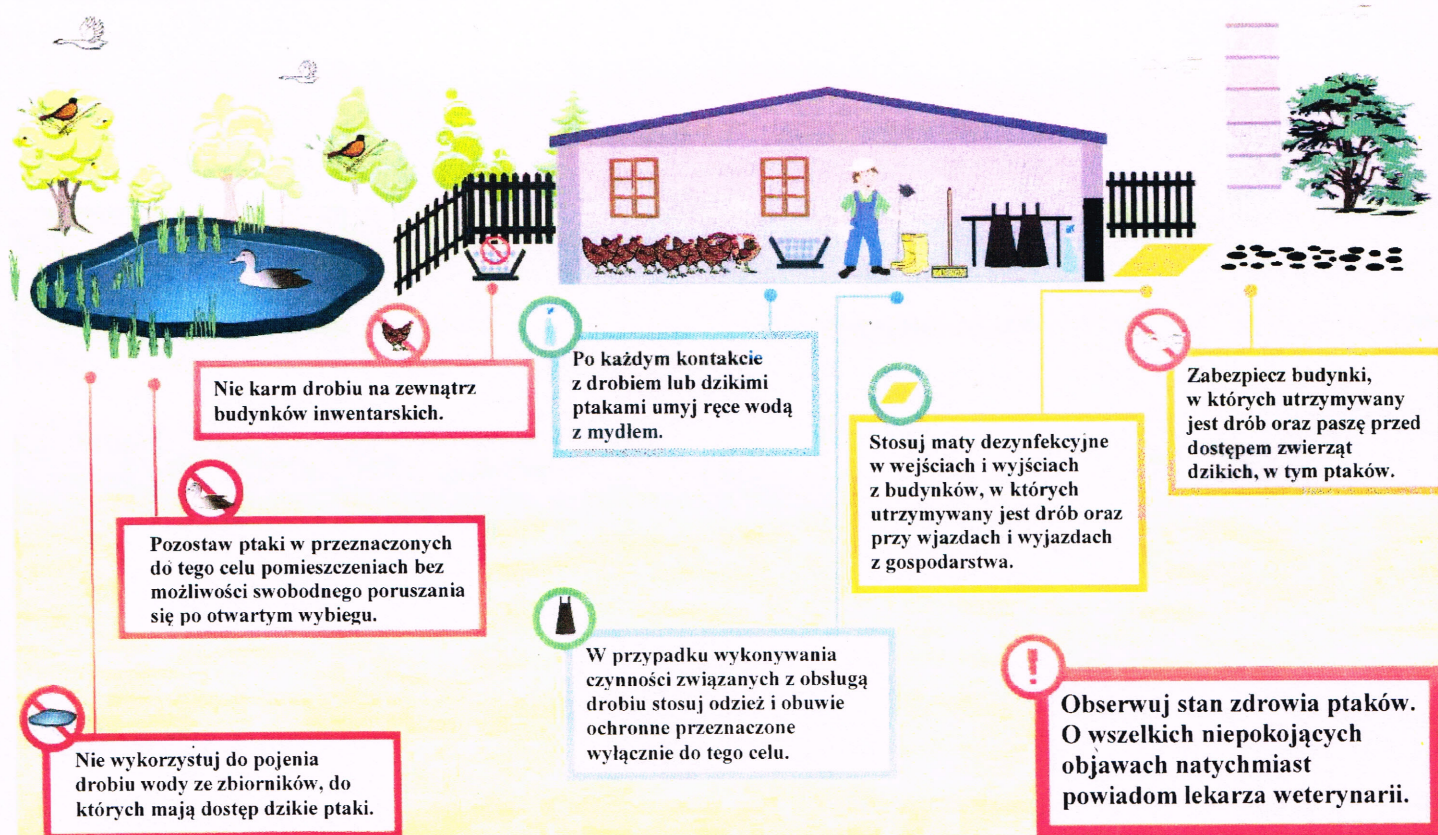
**Nieprzestrzeganie wymienionych wyżej zaleceń może powodować wzrost zagrożenia grypą ptaków.**

Informacja o niepokojących objawach chorobowych lub padnięciach drobiu powinna być niezwłocznie przekazana do powiatowego lekarza weterynarii.



# UWAGA ! HPAI

ZASADY, KTÓRYCH NALEŻY PRZESTRZEGAĆ W CELU OCHRONY GOSPODARSTWA PRZED WIRUSEM WYSOCE ZJADLIWEJ GRYPY PTAKÓW (HPAI)





## **APEL**

### **do hodowców drobiu**

**Ministra Rolnictwa i Rozwoju Wsi**  
**oraz**  
**Głównego Lekarza Weterynarii**

**Szanowni Państwo!**

**Wirus wysoce zjadliwej grypy ptaków (HPAI), podtypu H5N8 – nie jest groźny dla ludzi, ale jest bardzo szkodliwy dla gospodarki i niebezpieczny dla Waszych gospodarstw.**

Główną przyczyną rozprzestrzeniania się wirusa grypy ptaków H5N8 są zarażone dzikie ptaki. Niestety przyczyną bywa też człowiek i dlatego przypominamy o podstawowych zasadach postępowania.

**Należy bezwzględnie przestrzegać zasady bioasekuracji:**

- zabezpieczyć paszę przed dostępem zwierząt dzikich;
- nie karmić drobiu na zewnątrz budynków, w których drób jest utrzymywany;
- nie poić drobiu oraz ptaków utrzymywanych przez człowieka wodą ze zbiorników, do których dostęp mają dzikie ptaki;
- stosować w gospodarstwie odzież i obuwie ochronne oraz po każdym kontakcie z drobiem lub dzikimi ptakami umyć ręce wodą z mydłem;
- stosować maty dezynfekcyjne w wejściach i wyjściach z budynków, w których utrzymywany jest drób;
- przetrzymywać drób w przeznaczonych do tego celu pomieszczeniach bez możliwości swobodnego poruszania się po otwartym wybiegu.

Przypominamy też, że za brak stosowania zasad bioasekuracji będą nakładane kary administracyjne.